

PLAN DE BELLINGHAM



CAMBIOS PROPUESTOS PARA NUESTRO PLAN DE CRECIMIENTO

Escuchamos sus opiniones. Estamos listos para compartir nuestra estrategia de crecimiento. Queremos saber qué piensa.

BELLINGHAM ESTÁ CRECIENDO. ¿CÓMO DEBERÍAMOS PREPARARNOS?

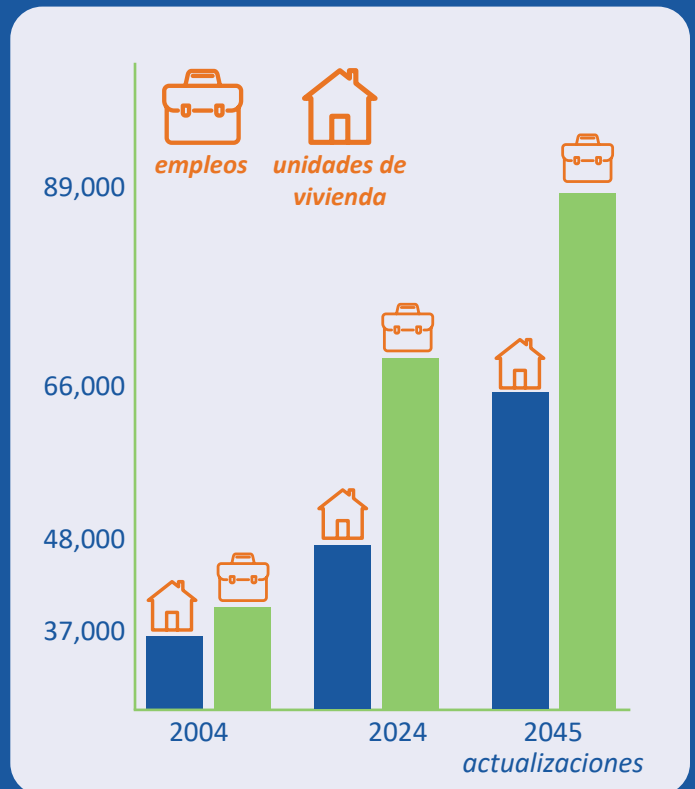
Es necesario planificar de manera intencional para contar con más viviendas, empleos y servicios.

El Bellingham Plan (Plan Bellingham) guiará el crecimiento de la ciudad durante los próximos 20 años. Aborda temas importantes como vivienda, transporte y resiliencia climática, y establece objetivos y políticas de alto nivel para la ciudad. Estos objetivos y políticas orientarán el desarrollo, las inversiones de capital, los programas municipales y otras acciones en toda Bellingham mientras trabajamos hacia nuestra visión para 2045.

La versión actual de nuestro Plan integral fue aprobada en 2016. La ley estatal requiere que actualicemos el plan cada diez años. En este momento, estamos en medio de un proyecto de dos años para actualizar el Plan integral, con una fecha límite en 2025.

NECESIDAD CRECIENTE

Debemos planificar miles de unidades de vivienda y nuevos empleos para 2045.



ANTICIPADAS PARA NUESTRO PLAN

Aquí verá las actualizaciones más significativas que proponemos actualmente para el plan de crecimiento de Bellingham. Los temas que se mencionan a continuación son tan importantes que aparecerán en varios capítulos del plan actualizado.

Además de lo que se presenta aquí, haremos el plan más corto, claro, fácil de usar y relevante. También añadiremos capítulos nuevos: Clima, Bienestar comunitario y Prácticas cívicas equitativas e inclusivas.



>> **Consulte nuestras actualizaciones propuestas para cada capítulo en [EngageBellingham.org](https://engage.bellingham.org).**

Actualizamos algunos aspectos, pero también mantenemos prioridades importantes de versiones anteriores del plan.

- Equilibrar las prioridades de crecimiento urbano con la gestión ambiental
- Barrios urbanos compactos con una mezcla diversa de viviendas, empleos y servicios
- Una variedad de opciones de vivienda, especialmente cerca del transporte, empleos y servicios como parques
- Una combinación de usos comerciales, institucionales e industriales para apoyar una economía local sólida
- Una red arterial diseñada para todo tipo de usuarios: automóviles, bicicletas, autobuses y peatones
- Parques de primer nivel y corredores de senderos verdes interconectados

BELLINGHAM PARA TODOS

¿Qué proponemos?

- Fomentar conexiones comunitarias más fuertes.
- Planificar de manera inclusiva y equitativa en toda la ciudad, con menos énfasis en la planificación específica por vecindarios.
- Colaborar con socios para definir el papel de Bellingham en el crecimiento del empleo en la región.
- Aumentar la eficiencia y la capacidad de respuesta de la ciudad mediante un enfoque coordinado y transversal de “ciudad integrada.”

La comunidad expresó...

- Todas las zonas de la ciudad deben ser parte del cambio equitativo.
- Las diferencias culturales deben ser celebradas y vistas como una fortaleza.
- Las personas de todas las edades deben sentirse respaldadas, especialmente las personas de la tercera edad y los jóvenes.
- Todos deben sentirse conectados con su comunidad y tener oportunidades para reunirse.

MÁS OPCIONES DE VIVIENDA

¿Qué proponemos?

- Apoyar el desarrollo de vivienda aumentando la cantidad de tipos de vivienda “intermedios” en toda la ciudad: hasta cuatro casas de estilo intermedio por lote, como en un edificio de cuatro viviendas o casas adosadas.
- Permitir edificaciones más grandes y más tipos de vivienda a lo largo de los corredores de transporte.
- Facilitar la construcción de viviendas, por ejemplo con estándares de diseño claros y predecibles.
- Fomentar el desarrollo de viviendas de ingresos mixtos mediante incentivos para la vivienda asequible.

La comunidad expresó...

- Los vecindarios de la ciudad deben ofrecer opciones para todos y una variedad de tipos de vivienda y lugares cercanos para reunirse y hacer compras.
- La asequibilidad de las viviendas debe alinearse con los salarios locales.
- Debemos tener viviendas suficientes como para que sea fácil encontrar opciones que se adapten a las necesidades de todos.
- Un diseño urbano a escala humana hace que desplazarse por la ciudad sea agradable. Human-scale streetscapes make it pleasant to get around the city.

CRECIMIENTO SOSTENIBLE

¿Qué proponemos?

- Planificar una red de núcleos urbanos interconectados por corredores de transporte bien diseñados, con opciones de transporte multimodal para todos.
- Seguir invirtiendo en aldeas urbanas.
- Permitir pequeños negocios, como guarderías o cafeterías, en todas las áreas residenciales.
- Ajustar las zonas en las que la ciudad podría expandirse.
- Planificar de manera intencionada para la infraestructura a largo plazo.

La comunidad expresó...

- Nuestras aldeas urbanas están conectadas por un servicio frecuente de transporte.
- Las personas cuentan con opciones seguras para desplazarse, especialmente a pie o en bicicleta.
- Los servicios y utilidades se han ampliado para estar al día con nuestro crecimiento.

RESILIENCIA CLIMÁTICA

¿Qué proponemos?

- Agregar un capítulo centrado en el trabajo climático, a la vez que se vinculan e integran los temas climáticos en todo el plan.
- Continuar con el trabajo de mitigación del clima para reducir las emisiones de gases de efecto invernadero de nuestra comunidad con el tiempo.
- Fomentar la resiliencia climática, preparando a nuestra comunidad para un clima cambiante y eventos climáticos más frecuentes.
- Apoyar más conexiones de transporte para ofrecer más opciones y reducir la congestión y las emisiones.

La comunidad expresó...

- La comunidad debe integrar la consideración del cambio climático en sus hábitos y decisiones.
- La Ciudad debe actuar como líder en la transición hacia un futuro más sostenible y resiliente.

¿DE DÓNDE PROVIENEN LAS IDEAS PARA ESTAS ACTUALIZACIONES?

Las actualizaciones se basan en una combinación de requisitos del Estado de Washington y comentarios de la comunidad.

¿LAS ACTUALIZACIONES PROPUESTAS COINCIDEN CON LO QUE QUIERE VER?



Comparta su opinión sobre nuestras propuestas para los temas clave de las páginas anteriores.



Profundice en los resúmenes de cada capítulo del plan y dé su opinión sobre las actualizaciones que proponemos para cada capítulo individual.



Confirme su asistencia a una de las tres reuniones abiertas que realizaremos en noviembre, donde podrá dar su opinión y conversar con nosotros sobre estos cambios.



>> **Díganos qué piensa en EngageBellingham.org.**

AHORA ES EL MOMENTO DE HACER COMENTARIOS.

Hemos pasado el último año recibiendo opiniones de la comunidad y desarrollando una estrategia de crecimiento basada en lo que hemos escuchado y en los cambios requeridos por las leyes estatales. Ahora, estamos listos para saber lo que piensan de nuestras ideas. A mediados de 2025, tendremos capítulos de borrador más detallados para compartir y podremos obtener sus opiniones antes de pasar a la fase 4: la aprobación legislativa.

2023-24	FINES DE 2024	MEDIADOS DE 2025	JUNE 2026
<p>Fases 1 y 2 PARTICIPACIÓN DE LA COMUNIDAD</p> <p>15 eventos públicos, en persona y en línea</p> <p>~850 visitas a eventos</p>	<p>Fase 3 REVISIÓN DEL PROYECTO</p> <p>Revisión pública de las actualizaciones propuestas</p> <p>Reuniones abiertas públicas y comentarios en línea</p>	<p>Fase 4 APROBACIÓN LEGISLATIVA</p> <p>Revisión de la Bellingham Planning Commission (Comisión de Planificación de Bellingham)</p> <p>La Planning Commission emite recomendaciones</p>	<p>Plazo para finalizar ACTUALIZACIÓN DEL CODIGO</p> <p>Actualizar nuestro código según la legislación estatal sobre vivienda</p>